

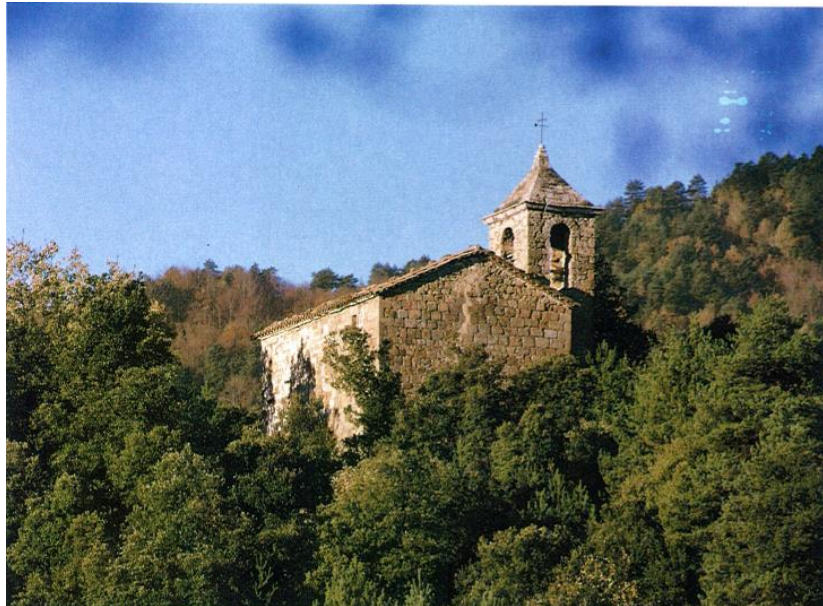
## SANT PONÇ D'AULINA, l'ermita

Sufragània de la parròquia de Sant Salvador de Bianya.

Municipi de la Vall de Bianya

Catalunya Romànica

### Situació



Vista exterior de l'església des del costat sud-est (a dalt), i aspecte que ofereix l'interior, amb la nau i la capçalera al fons. F. TUR

L'església de Sant Ponç és la de l'antic poble de Sant Ponç d'Aulina, situat als vessants meridionals de la serra del Capsacosta, a la capçalera de la riera de Sant Ponç d'Aulina, un dels brancs que forma la Vall de Bianya. És al cantó occidental de la comarca, a la zona central, vora el seu límit amb el Ripollès.

Mapa: 256M781. Situació: 31TDG470765. Hom hi pot arribar per la carretera d'Olot a Sant Pau de Seguries.

Abans d'arribar als túnels del Capsacosta veurem l'ermita encinglerada a mà dreta.

### Història



Malgrat que manquen notícies explícites anteriors al segle XIV, al qual segle s'atribueix la pertinença d'aquest temple al monestir de Sant Joan de les Abadesses, hom suposa que des de data força antiga formava part de les possessions de l'esmentat cenobi. Aquesta hipòtesi és refermada per l'acta de consagració de l'església del monestir santjoanenc l'any 1150, on entre les nombroses confirmacions de béns fetes pels prelats assistents a la celebració és esmentada l'església de Sant Salvador de Bianya amb les seves sufragànies; sabem per referències històriques posteriors que el temple de Sant Ponç d'Aulina fou en temps passats parròquia sufragània de la de Sant Salvador, essent, doncs, per aquest motiu, que encara que no s'expliciti el seu nom en el text, probablement és una confirmació implícita de la seva dependència a aquesta comunitat.

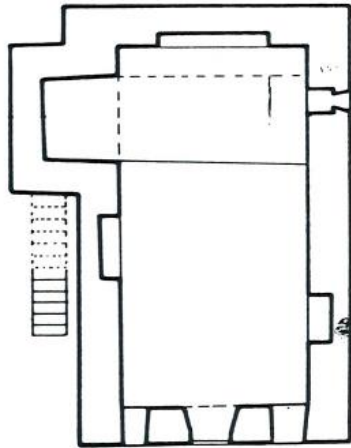
D'altra banda, no és fins al final del segle XIII, dins les Rationes decimarum dels anys 1279 i 1280, que apareix la primera menció d'aquest temple, el qual és escripturat en el primer any com a "ecclesia de Sancti Poncii de Ullines", i en el segon, com a "ecclesia Sancti Poncii de Olina".

Ja al segle XIV, concretament l'any 1342, hi ha constància que el rei Pere III va vendre a l'abat del monestir de les Abadesses, Ramon de Bianya, el mer i mixt imperi i la jurisdicció alta i baixa de diversos llocs i parròquies, entre les quals figura en el document la de "Sancti Poncii de Olina", alhora que es va reservar per a ell la jurisdicció criminalíssima. Aquesta venda fou aprovada pel mateix monarca l'any 1351 mitjançant un nou document, en el qual el nom d'aquesta parròquia s'escriptura "Sant Pons de Olina"; també pel present document el rei manà que aquest abat prengués possessió de l'esmentada jurisdicció, i reconegué haver rebut per la transacció efectuada la quantitat de 15 000 sous barcelonesos. Una darrera notícia referida a Pere III ens assabenta que l'any 1372, a fi de sufragar les despeses que li ocasionava la guerra amb Sardenya, el rei va vendre a diversos abats de monestirs catalans els drets de bovatge que li eren propis en alguns castells, viles i llocs, entre els quals hi ha en el document la parròquia de "Sancti Poncii de Aulina". Escrit

amb la mateixa grafia que acabem de mencionar també apareix relacionat el 1362 en el Llibre verd de la seu de Girona, on es fa referència a la seva condició de parròquia sufragània de la de Sant Salvador que abans esmentàvem. Una última al·lusió a aquest temple la proporcionen els nomenclàtors de la diòcesi gironina del final d'aquesta centúria, on figura esmentada com a "Ecclesia parrochialis Sancti Poncii de Ollina".

En temps de les reformes del segle XVIII consta que presidia el presbiteri un altar barroc amb una imatge vestida del sant titular, que tenia uns seixanta anys d'antiguitat, i el retaule era coronat per una talla de Santa Maria definida pel rector d'aleshores tan antiga "com se pot judicar antich lo mencionat temple". L'església de Sant Ponç perdé la categoria de parròquia en data indeterminada i des d'aleshores depèn eclesiàsticament de la de Sant Salvador de Bianya. (MLIR)

## Església



Planta, a escala 1:200, de l'església, amb una nau sense absis diferenciat i una única finestra, oberta a la banda de migjorn. J. MARGUÍ-G. ANGLADA

Bastida sobre un petit turó, l'església de Sant Ponç d'Aulina és un edifici d'origen romànic de planta rectangular i sense absis diferenciat. Ha estat molt modificat en temps posteriors.

Les principals reformes corresponen a la segona meitat de la divuitena centúria, entre 1758-60, quan, a causa de l'amenaça de ruïna, el bisbe de Girona Manuel Antonio de Palmero, prohibí de celebrar-hi culte i aleshores foren aterrades i reconstruïdes algunes parts de la construcció i el campanar.

La porta d'entrada, a la façana de ponent, és de factura senzilla, amb arquivolta, timpà llis i una llinda decorada amb una creu dins un cercle. El cos d'edifici té afegits laterals i, a la banda de migdia, hi ha una finestra de doble esqueixada i arc de mig punt, única obertura que dona llum a l'interior; per la part interior és resseguida per un fris semicircular a manera de cornisa.

Al costat nord-oest de la construcció s'aixeca el campanar, una esvelta torre de planta rectangular amb teulat a quatre vessants i parcialment adossada a la part inferior de l'església, al qual hom accedeix per una escala exterior de pedra, recolzada en el mur de tramuntana del temple.

Cal suposar que la restauració realitzada a la segona meitat del segle XVIII devia alterar el tipus d'aparell dels murs i, possiblement, la planta. Per això és difícil donar una datació aproximada dins el període romànic per a les parts originals. (MLIR)

## Escultura



Un detall de la llinda, amb el motiu que la decora: una creu inscrita en un cercle. F. TUR

La llinda de la porta d'entrada a l'església de Sant Ponç d'Aulina presenta una senzilla decoració amb una creu de 20 cm d'alt, de braços iguals inscrita en un cercle amb dues incisions.

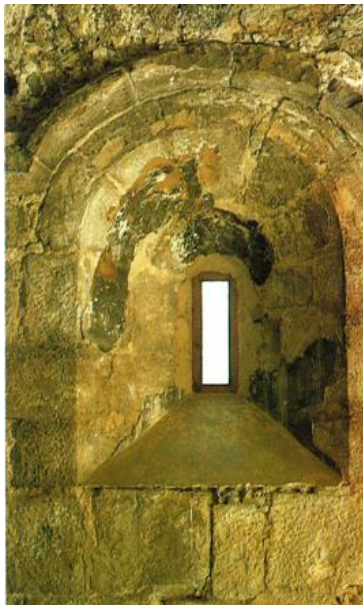
La senzillesa de la decoració apareix tant en la tècnica utilitzada, incisió de traç insegur, com en la tipologia del motiu. La creu és el símbol cristològic de la redempció i tot i que pot ésser utilitzada com a motiu únicament ornamental, la seva intenció simbòlica a l'entrada d'una església és inqüestionable.

L'origen d'aquest motiu encerclat és antic i sovint apareix relacionat amb el món funerari en relleus de sarcòfags(\*), tot i que no és estrany trobar-lo decorant llindes com és també el cas de Vilanova de la Muga a l'Alt Empordà.

Pel que fa a la datació de la peça, es fa molt difícil de precisar, tenint en compte la simplicitat del motiu i la tosquetat de l'execució. Malgrat les transformacions que ha sofert l'església de Sant Ponç d'Aulina(\*), la llinda pertany a la construcció romànica igual que les poques restes de pintura mural que es conserven a l'intradós de l'arc de la finestra, a l'interior de l'església, i que, tot i que no podem identificar, són un testimoni de la decoració que tenia aquest edifici.

Per acabar cal fer esment de l'estat de conservació de la llinda. Aquesta, a causa, d'una banda, de la feblesa del traç i de l'altra del pas dels anys a l'aire lliure, és lleugerament difuminada, sobretot pel que fa a algunes de les parts del cercle. Tot i que no afecta el motiu decoratiu, la llinda presenta una esquerda força pronunciada. (GYCP)

## Pintura



Vista de l'interior de la finestra que hi ha oberta al mur de migjorn. L'interior de l'arc conserva vestigis de decoració mural. J. M. MELCIÓ

A l'interior de l'església de Sant Ponç d'Aulina es conserven algunes restes de pintura mural situades a l'intradós de l'arc que dona lloc a l'obertura de la finestra.

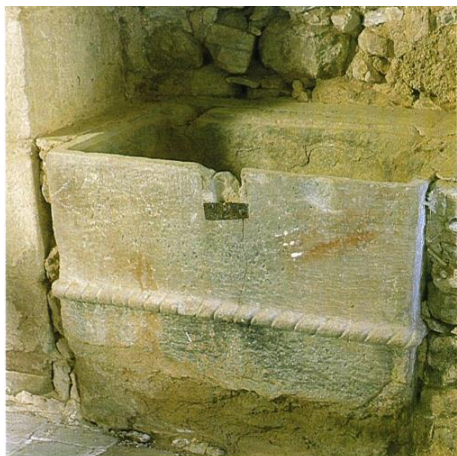
Aquestes restes es troben disposades a la part superior esquerra i inferior dreta de la llum de la finestra i sols es distingeixen algunes restes de policromia en tons grisos i ocres que no permeten de definir cap tipus concret de decoració, tot i que són el testimoni de l'antiga decoració de l'església.

La datació d'aquestes restes podria ésser contemporània a la dels altres elements romànics que conserva aquest edifici, com són la pica baptismal i la llinda de la porta d'entrada. (GYCP)

A l'interior de l'església de Sant Ponç d'Aulina es conserva una pica baptismal de forma paral·lelepípedica, actualment adossada al mur de l'edifici, de manera que sols podem veure una de les seves cares llargues.

En aquesta cara presenta una senzilla decoració en forma de cordat que travessa transversalment la meitat inferior de la peça. Aquest motiu decoratiu és fet en relleu i hom pot veure com continua per les dues parets laterals, indicatiu que havia estat construïda per a ser col·locada o bé exempta o bé adossada.

La pica fa 95 cm de llarg, 55 cm d'alt i 56 cm de fons.



Pica d'immersió conservada a l'església. És un exemplar singular, sobretot a causa de la seva forma. F. TUR

La decoració en forma de cordat ha estat obtinguda per la incisió de línies diagonals sobre el relleu transversal. Aquest motiu apareix decorant altres piques baptismals circulars com les dues que conserva el Museu Episcopal de Vic(\*)

La forma paral·lelepípedica fa d'aquesta peça una obra excepcional juntament amb altres pocs exemples com la pica baptismal de la Mare de Déu dels Arcs, de Santa Pau(\*), i una pica d'immersió procedent d'algun indret de la Vall d'Aran que actualment es conserva al Museu Marès de Barcelona(\*), i que, tot i la seva forma rectangular, no presenta la profunditat de pica dels altres dos exemples.

La utilització de la pica de Sant Ponç d'Aulina com a pica d'immersió és en part justificada per la seva forma i per una altra part per l'evolució del ritu baptismal, que, segons explica J. Gudiol i Cunill, fou administrat per immersió, a Catalunya, fins al segle XIV(\*)

La simplicitat formal i decorativa d'aquesta peça en fa molt difícil la datació. Amb tot, però, hom pot considerar-la contemporània a les restes de pintura mural de l'intradós de la finestra de l'església i de la creu esculpida a la llinda de la porta d'aquesta. (GYCP)

Treballs de restauració

L'any 1994 es realitzà la restauració d'aquest edifici medieval, a càrrec de la Generalitat de Catalunya, la Diputació i el bisbat de Girona, i l'Ajuntament de la Vall de Bianya. Les principals intervencions consistiren a reforçar les voltes del temple, totalment fissurades, i la neteja i consolidació de tots els murs, tant a l'interior com a l'exterior de l'edifici. (MLIR)

#### **Bibliografia**

Francesc Monsalvatje i Fossas: Noticias históricas..., vol. XI, Olot 1901, pàgs. 451-452; vol. XII, Olot 1902, pàgs. 422, 453, 520-522; vol. XVII, Olot 1909, pàgs. 328-329.

Josep Rius i Serra: Rationes decimarum Hispaniae, vol. I, Consejo Superior de Investigaciones Científicas, Barcelona 1946, pàg. 76 i 89.

Josep M. Pons i Gurí: Nomenclátors de la diócesis gerundense en el siglo XIV, "Anales del Instituto de Estudios Gerundenses", Girona 1964-65, pàg. 68.

Josep Murlà i Giralt: La Vall de Bianya, "Amics de la Vall de Bianya", Olot 1979, pàg. 33.

Josep Murlà i Giralt: Guia del romànic de la Garrotxa, Olot 1983, pàg. 150.

Ens diu:

Marquès, Josep Maria. «Creació i Extinció De parròquies Al Bisbat De Girona». *Annals De l'Institut d'Estudis Gironins*, [en línia], 1995, Vol. 35, p. 405-46,

<https://raco.cat/index.php/AnnalsGironins/article/view/54188>

**AULINA, Sant Ponç. Unida a Sant Salvador de Bianya, 1420 (Reg. Itinerum 1419-1426 f. 26).**