

SANT PRIVAT D'EN BAS, la parròquia

Situació



Aquesta església parroquial centra un petit nucli de cases que constitueixen el poble pròpiament dit, que es troba a 542 m d'altitud, a l'esquerra del Gurn, a l'inici del sector muntanyós, a la part alta de la vall.

Mapa: 294M781. Situació: 31TDG511668.

Per anar-hi cal agafar la carretera de Girona o Olot per les Planes. Poc després d'haver trobat a mà dreta la carretera que va a les Preses, a mà esquerra apareix la que va a Sant Privat, perfectament senyalitzada. (JVV)

Història

El lloc de Sant Privat apareix documentat l'any 898 en un precepte del rei carolingi Carles el Simple, al qual, per una sèrie d'errors de transmissió, li era adjudicada la data del 904. Segons es desprèn d'aquest document, el monarca concedí a un fidel seu anomenat Teodosi i en reconeixement dels serveis prestats, nombroses propietats dins el territori de Catalunya, i en concret al comtat de Besalú, entre les quals és esmentada la vall de Joanetes;

en la descripció detallada de les afrontacions d'aquesta vall hi és relacionat el topònim de "Villarem veterem" (Vila Vella), el qual ha estat identificat amb Sant Privat.

De fet, però, és al segle XI que apareix una de les primeres mencions instrumentals de l'església de Sant Privat, amb motiu de la carta de dotació del bisbat de Besalú atorgada l'any 1017 pel comte Bernat Tallaferro; entre les nombroses donacions que aquest comte cedí a la col·legiata de Santa Maria de Besalú, seu de l'efímer bisbat, és esmentada l'"Ecclesiam Sancti Privati... cum decimis et primitiis et oblationibus fidelium".

A partir de la dotzena centúria el lloc de Sant Privat d'en Bas passà a formar part, com tants d'altres indrets de la vall, de les possessions territorials dels vescomtes de Bas, els quals exerciren sempre una certa jurisdicció sobre aquesta parròquia; així, per exemple, en el testament d'Ermessenda, intitulada vescomtessa (encara de Besalú, els seus descendents de Bas), atorgat el 29 d'abril de 1119, és escripturat que ella posseïa pel seu espòs Udalard Bernat, ja difunt, diversos alous al pla de Sant Privat d'en Bas, els quals repartí entre el seu nét Udalard i la seva filla Beatriu: "In aliis vero planis alodis que sunt extra hoc preter Sanctum Privatum sicut Dominus meus Udalardus vicecomes precepit dimitto Udalardo nepoti meo tertiam partem, et Beatrici filie mee aliam tertiam partem". Pocs anys després, el 1127, és consignada una declaració sacramental feta a l'església de Sant Privat pels testimonis de l'acta testamentària d'Udalard, els quals juren "súper altare Sancti Petri, quod situm est in ecclesia Sancti Privati de Bass", que compliran la voluntat expressada pel vescomte en el seu testament.

L'any 1131 el bisbe de Girona Berenguer Dalmau confirmà al priorat de Santa Maria de Puigpardines, que depenia al seu torn de la canònica augustiniana de Santa Maria de Manlleu, la donació que Pere de Cervera, vescomte de Bas, li havia fet de l'església de Sant Privat, la qual des d'aquest moment passà a dependre d'aquest priorat. L'any 1175, segons es desprèn de l'acta testamentària d'Hug I, vescomte de Bas, aquest llegà al temple de Sant Privat i als seus clergues vint sous, fent també una deixa especial de trenta sous per a les obres del temple "reliquo Sancti Privato et clericis suis XX solidos et ad operam ecclesie illius XXX solidos". Un any més tard, el 1176, aquest mateix vescomte féu donació en franc alou al priorat de Sant Corneli del Mont per a remei de la seva ànima, d'un mas situat dins el terme de la parròquia de Sant Privat, el qual tenia en altre temps per ell, un tal Pere Pasqual; segons expressa textualment l'escriptura de donació, el vescomte Hug li concedeix "mansum quam Petrus Pasqual tenbat pro me qui est in parrochia Sancti Privati in vale de Bas, in comitatu bisulduni pro alodio franco...".

Al final del segle XII hi ha notícia que Hug II, vescomte de Bas i fill de l'anterior, féu donació, l'any 1196, a Ademar de Miralles de diverses propietats situades "in parrochia Sancti Privati".

Poques són les referències que hem pogut recopilar d'aquesta parròquia al llarg de la tretzena centúria; una d'elles la proporcionen les relacions d'esglésies que contribuïen amb el delme al sosteniment de les croades els anys 1279 i 1280, en les quals és relacionada tots dos anys l'"ecclesia de Sancto Privato". Així mateix hi ha constància que Sibil·la, comtessa d'Empúries i vescomtessa de Bas, féu reconeixement, el 1280, a favor del bisbe de Girona Bernat de Vilacert, de la "decima Sancti Privati de Basso", entre d'altres parròquies incloses dins el vescomtat de Bas. D'aquest darrer any data també un establiment emfitèutic atorgat per Berenguer de Planxa, del mas Carreras situat a la parròquia de Sant Privat, per un cens anual de dos sous i vuit diners barcelonesos de tern pagadors el dia de Nadal. Una última notícia referida a aquest segle assabenta que l'any 1281 Bernat Ferrer, prior de Sant Corneli del Mont concedí a Pere de Quadre i a la seva muller Saurina, veïns de la parròquia de Sant Privat, un "clauso", situat dins aquesta, pel qual cobrà d'entrada la quantitat de 30 sous.

De l'inici del segle XIV, concretament dels anys 1303 i 1312, daten dues escriptures expedides per alguns moradors del terme de Sant Privat, referents a assumptes de diversa índole, les quals foren subscrietes per Bernat, prior de Sant Corneli del Mont. Posteriorment, l'any 1316, de la mateixa manera com anys enrere havia fet Sibil·la, també Malgaulí, comte d'Empúries i vescomte de Bas, reconegué a favor de Guillem, bisbe de Girona, els delmes que posseïa en diverses parròquies de la contrada, entre les quals la de Sant Privat d'en Bas.

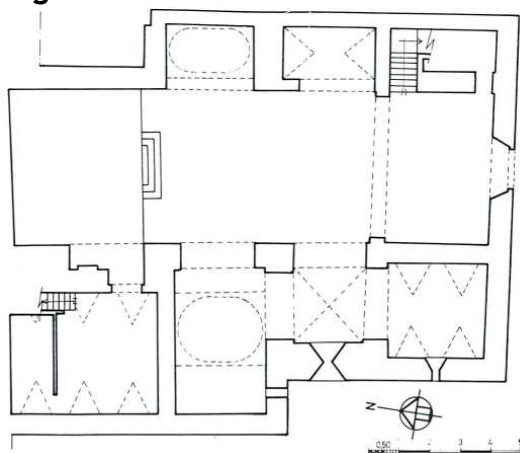
Des de mitjan d'aquesta centúria són nombroses les escriptures fetes per diversos habitants d'aquesta parròquia (1342, 1369, 1376) mitjançant les quals es reconeixen homes propis dels priors de Sant Corneli del Mont; d'altra banda un document aïllat, datat l'any 1382, assabenta que el prior Bernat Bosch alliberà Privat Oriol, de la parròquia de Sant Privat, de la condició d'home propi pel preu de tres florins d'or. Podem suposar, per la quantitat de notícies citades que posen en relació el priorat de Sant Corneli amb la parròquia de Sant Privat, que aquest cenobi arribà a tenir al llarg de l'edat mitjana considerables béns i propietats dins el seu terme.

A la fi del segle, l'"Ecclesia parrochialis de Sancto Privato", figura relacionada en els nomenclàtors de la diòcesi de Girona.

Del segle XV, una única referència corresponent a l'any 1427 notifica que Bernat Joan de Cabrera, vescomte de Bas, concedí als habitants de la vila de Sant Privat, entre d'altres localitats incloses dins el vescomtat, un important privilegi mitjançant el qual els atorgà diverses concessions tendents a garantir l'exercici de la justícia dins el territori del vescomtat i, a més, alguns avantatges orientats a mitigar els efectes dels terratrèmols esdevinguts a la comarca aquell any.

Ja al segle XVIII una darrera notícia documental assabenta que l'any 1760, Joan d'Oriola, prior de la canònica de Santa Maria de Besalú, llogà els delmes, les primícies, les tasques, els censos i altres drets que acostumava a rebre el priorat de Sant Corneli del Mont de diverses viles del bisbat gironí, entre les quals la de Sant Privat d'en Bas. (MLIR)

Església



Planta, a escala 1:200, de l'església, amb l'estructura original molt alterada per les modificacions que ha sofert al llarg dels anys. J. MARGUÍ-G. ANGLADA

L'església parroquial de Sant Privat d'en Bas és actualment un edifici de tres naus, del segle XVIII, el qual conserva diversos elements constructius de l'estructura romànica primitiva, la qual bàsicament consistia en una nau coberta amb volta de canó i una testera plana, sense absis diferenciat, en el qual s'obre una finestra de doble esqueixada.

L'aparell medieval és de carreus petits, ben tallats i polits, disposats en filades uniformes, amb juntes ressaltades.

Les obres portades a terme durant la centúria indicada consistiren en l'ampliació de la fàbrica inicial que era d'una sola nau amb absis semicircular; així, en la banda de migdia se li afegí una altra nau, i a llevant, on hi havia l'absis romànic, s'hi realitzaren obres d'allargament i s'obrí la porta actual, de pedra, que dona a la plaça de la vila. El campanar de torre, d'origen romànic, que

restava inicialment fora de l'església, fou també modificat al segle XVIII i ara és inclòs en les construccions afegides al costat de migdia; també en aquesta mateixa banda fou adossada la sagristia, a la qual s'accedeix avui per la primitiva porta d'entrada al temple. L'obra romànica és encara força visible als murs dels costats de ponent i tramuntana de l'edifici, on foren afegits alguns cossos constructius destinats a habitatge. A l'interior es conserva, parcialment encastada, una bella pica baptismal romànica.

Segons F. Monsalvatje, al començament del segle XX eren guardats dins l'església dos capitells procedents del temple romànic. Actualment un d'ells es troba al Museu d'Art de Girona; de l'altre desconeixem quina sort ha tingut.

L'estructura del temple, si es confirmen les suposicions que el seu estat actual permet d'establir, s'avindria amb altres exemples com Sant Miquel d'Avellanacorba, o Santa Maria de Llongarriu, d'edificis sense absis, que assenyalen el final dels llenguatges romànics del final del segle XII, o del començament del segle XIII. (MLIR-JAA)

Pica



Pica baptismal conservada a l'interior de l'església. F. TUR

L'església de Sant Privat conserva una pica baptismal d'immersió.

És col·locada actualment en una capella lateral als peus de l'església al sector nord-oest, després d'haver estat restaurada i treta d'un dels murs del baptisteri on era incrustada.

Es tracta d'una peça de grans proporcions de pedra calcària, de forma troncocònica, que descansa sobre un suport força malmès.

Aquesta peça fa uns 76 cm d'alçada total i té una fondària de 54 cm. Té una amplada de 105 cm de diàmetre exterior i de 89 cm l'interior. El gruix de les parets d'aquesta peça és de 8 cm aproximadament.

Presenta un fris decorat —d'uns 38 cm d'alçada— que reproduïx unes arcuacions i que ocupa tota la superfície disponible de la pica. Aquests arcs són treballats amb un relleu molt pla a manera de fris seguit. La separació entre cadascuna de les columnes d'aquests arcs és d'uns 21 cm. A l'interior dels arcs el fons és llis, i molt malmès en la part que estava incrustada als murs.

Ramon Grabolosa(*) fa referència a la decoració que la doble arcuació emmarcava a sota, a la part més malmesa. Es tractava d'uns relleus amb escenes d'Adam i Eva que feien referència al pecat original i que tenien un fort contingut simbòlic, fent al·lusió a la reconciliació i al nou naixement en el baptisme. Hom creu que aquests relleus, avui inexistents, foren destruïts perquè representaven les figures d'Adam i Eva nues; només es conserven, a la part superior, entre la separació dels arcs, els caps d'uns àngels amb uns trets molt simples.

El tema d'Adam i Eva presenta relacions iconogràfiques amb la pica baptismal de l'església de Sant Feliu de Beuda, també a la comarca de la Garrotxa, on el tema té un desenvolupament més important i es conserva més complet.

Observem els forats excavats a la corona de la pica, fets segurament per a rebre una tapa metàl·lica que avui tampoc no es conserva.

L'extrem inferior de la pica que s'uneix amb el peu o suport és resseguit per una motllura llisa, de forma arrodonida.

El tipus de decoració amb arcuacions apareix també en d'altres piques del bisbat de Girona; així, per exemple, a la de Castelló d'Empúries.

Podem datar aquesta pica, probablement, cap a la segona meitat del segle XII, dins el corrent plenament romànic que hi ha a la comarca de la Garrotxa. (ISB)

Capitell



Capitell núm. 30 del Museu d'Art de Girona, procedent d'aquesta església, decorat amb representacions antropomòrfiques i zoomòrfiques.

Procedent de l'església de Sant Privat d'en Bas es conserva un capitell al Museu d'Art de Girona, on ingressà el 7 d'abril de 1979 amb el número d'inventari 30 (núm. 33 del Museu Diocesà de la mateixa ciutat). És de pedra calcària i treballat per les quatre cares amb figuració humana ($26 \times 21,5 \times 22,5$ centímetres), que es desenvolupa en un marc de forma troncopiramidal invertida, delimitat per un àbac continu i un collarí llisos. L'estat de conservació és bo, malgrat algunes erosions que afecten, com de costum, els punts més delicats. En aquest sentit, cal remarcar també el fet que la peça és buidada des de la part superior, cosa que fa pensar en una posterior utilització com a pica beneitera.

Cada figura apareix dempeus, ocupant tota l'alçària disponible i centrada a cada angle, destacant d'un fons ple d'incisions ondulades de recorregut transversal. Els tipus es redueixen a dos i, per tant, es repeteixen contiguament: així, en dos angles (els que actualment donen la cara a l'espectador) hi ha sengles figures femenines, nues i amb una cabellera marcadament llarga, que són enllaçades al centre de la cara; a l'esquerra la serp sembla mossegar la llengua del personatge en qüestió, que es posa la mà dreta a la cuixa, alhora que amb l'altra sembla voler retenir el rèptil, mentre que a la dreta, l'animal corresponent ataca el pit de la dona, que fa el gest d'estirar-se els cabells. Les altres dues figures són masculines i responen a eclesiàstics, a deduir de la seva indumentària i al fet de sostenir un bàcul. Les cares que separen ambdós tipus de figures presenten, a mà esquerra, una fruita granulada, i la de la dreta una cua de rèptil que es presenta interrompuda en direcció a la figura masculina; sense gairebé treballar, es troba la cara que es presenta oposada a l'espectador, que devia ésser la menys important i que potser devia anar adossada.

En l'aspecte estilístic, cal assenyalar la nitidesa amb què les figures destaquen del fons, i també un interès per detalls gestuals i de caire presumiblement simbòlic, sense amagar una certa tosquetat en el treball de les superfícies. Els cossos són rabassuts i els caps desproporcionats i ovalats; en destaquen els ulls per la mida desmesurada, amb l'extrem afinat i la nineta foradada, i també el nas marcadament llarg en contrast amb una boca estreta; els plecs de les vestidures i els flocs dels cabells són convencionals.

Un primer aspecte d'interès de la peça que analitzem és el de la temàtica i la intenció simbòlica. No hi ha dubte que les figures femenines atacades per sengles serps poden presentar-se com a imatges del càstig del pecat de la luxúria, similar a com apareixen en contexts més amplis com el de l'escena del Judici Final del claustre de la catedral de Girona(*) o més aïlladament en un capitell del claustre de la catedral de Tarragona(*), essent un motiu d'una certa freqüència en època romànica. No podem oblidar tampoc, en el context garrotxí, els motius de la pica baptismal de Beuda (tractada en aquest mateix volum), que ofereix un repertori de gests similars als del capitell que tractem. La presència dels dos eclesiàstics planteja problemes d'interpretació del conjunt. Un exemple comparable, bé que llunyà geogràficament és a l'església de San Pedro de Tejada, a la província de Burgos, on en dues mènsules hi ha una dona amb serps, i al seu costat una figura masculina proveïda de bàcul i en actitud de beneir, que hom ha intentat d'identificar com sant Jaume; un altre exemplar que s'apropa al que ens ocupa és el de l'interior de San Pedro de Cervatos, al sud-oest de Cantàbria, on, al costat de la representació de sant Pere, que duu les claus i el bàcul, hi ha una figura femenina atacada per serps(*). Un altre exemple, a Sarroux, presenta una escena que ha estat interpretada com un fragment del Judici Final, en què la figura de sant Pere és flanquejada per una d'àngel i la d'un escollit a l'esquerra, i per la d'un condemnat que és atacat a l'orella i al sexe per dues serps(*). Sense voler aplicar aquestes possibles interpretacions sobre la peça de Sant Privat d'en Bas, les al·lusions al Judici Final poden fer pensar

que en aquest cas ens trobem davant una síntesi en què s'adverteix el clergue dels perills del pecat, idea que pot venir reforçada per la presència de la cua reptiliana que apareix entre una figura femenina i una de clergue, a la banda dreta, en un desenvolupament potser similar al de la pica baptismal de Beuda. En tot cas, no coincidim amb la identificació d'Adam i Eva per a aquest exemplar en qüestió(*).

Pel sistema compositiu, el conjunt recorda alguns capitells del claustre de Sant Benet de Bages, on es repeteix aquesta distribució de l'element principal a cada angle, com succeeix, per exemple, davant un tractament desproporcionat dels cossos i certes similituds en alguns pentinats(*). No podem ometre algunes analogies amb la pica de Beuda, bé que el tractament dels trets facials difereix clarament, a la vegada que en aquest cas hi ha un major interès per l'anatomia dels personatges. Finalment, el fons de la composició recorda el del capitell de les sirenes del claustre de Sant Pere de Galligants, a Girona(*). Sense poder establir una familiaritat clara amb algun d'aquests conjunts, les semblances i els resultats de l'anàlisi iconogràfica poden fer-nos situar la peça entre el final del segle XII i el començament del XIII.

Sempre ha estat reconeguda la procedència d'aquest capitell de Sant Privat d'en Bas, de manera que el seu buidat havia fet suposar una posterior utilització com a lipsanoteca(*). De tota manera, cal tenir en compte el testimoni de Cèsar August Torras, qui el 1910 parlava de l'existència de dos capitells a l'interior de l'església esmentada que integraven un muntatge destinat a pica beneitera. L'un era decorat amb elements vegetals, i l'altre era historiat "ab curioses figures d'animals fabulosos"(*). Creiem que, malgrat la inexactitud sobre el repertori de la peça, conseqüència d'un desconeixement de la iconografia, explicable al començament del segle XX, aquesta referència permet identificar el capitell del Museu amb aquell i situar-lo en la funció que desenvolupava abans d'ésser tret de Sant Privat d'en Bas, en una reutilització que es produïa en alguns casos, tal com podem observar també als capitells de Lledó d'Empordà(*). (JCSO)



Esg de Sant Privat d'en Bas - Ricard Ballo 2018

Bibliografia

Bibliografia general

Pèire de Marca: *Marca hispanica, sive limes hispanicus*, col·l. "Baluze", París 1688, doc. CLXXVII, c. 1008.

Francesc Monsalvatje i Fossas: *Noticias históricas...*, vol. I, Olot 1889, pàg. 162 i ap. XV, pàg. 274 i ss; vol. V, Olot 1893, pàgs. 27-28 i 139-141; vol. XI, Olot 1901, pàgs. 416, 503-504 i 510-511; vol. XII, Olot 1902, pàgs. 50-51, 229, 246-247, 252, 258-259, 315, 330, 339, 424, 501, 515 i 540; vol. XVII, Olot 1909, pàg. 331-332 i vol. XIX, Olot 1908, pàgs. 24 i 188-189.

Ramon D'abadal i de Vinyals: *Catalunya carolíngia*, vol. II (Els diplomes carolingis a Catalunya), segona part, Institut d'Estudis Catalans, Barcelona 1952, doc. XXXII, pàgs. 368-370.

Joaquim Botet i Sisó: *Província de Gerona*, dins *Geografia General de Catalunya*, Barcelona s.d., pàg. 803.

Josep Rius i Serra: *Rationes decimarum Hispaniae*, vol. I, Consejo Superior de Investigaciones Científicas, Barcelona 1946, pàg. 77 i 89.

Josep M. Pons i Gurí: *Nomenclátories de la diócesis gerundense en el siglo XIV*, "Anales del Instituto de Estudios Gerundenses", Girona 1964-65, pàg. 69.

Diversos autors: *Els castells catalans*, vol. III, Rafael Dalmau, Editor, Barcelona 1971, pàgs. 49, 117, 137, 138, 139 i 174.

Josep Murlà i Giral: *Guia del romànic de la Garrotxa*, Olot 1983, pàg. 152. (MLIR)

Bibliografia sobre el capitell

Cèsar August Torras: *Pirineu Català. Guia Itineraria*, vol. VI, L'Avenç, Barcelona 1910, pàg. 199.

L. Font: *Gerona. La Catedral y el Museo Diocesano. Estudio Descriptivo. Repertorio Iconográfico. Índice explicativo de las ilustraciones*, Girona 1952, pàg. 65.

Jaume Marquès i Casanovas: *Guia del Museo Diocesano de Gerona*, Girona 1955, 2a. ed., pàg. 46.



Museu d'Art. Catàleg, Diputació de Girona, Girona 1981, núm. 30, pàg. 23.

Gran Geografia Comarcal de Catalunya, vol. 3, Fundació Enciclopèdia Catalana, Barcelona 1981, pàg. 356.

Jordi Camps i Sòria: Capítell de Sant Privat de Bas, dins Catalunya Romànica, vol. XXIII (Museu d'Art de Girona. Tresor de la Catedral de Girona. Museu Diocesà d'Urgell. Museu Frederic Marès), Fundació Enciclopèdia Catalana, Barcelona 1988, pàgs. 43-44. (JCSO)

De principis del segle XX ens diu Botet i Sisó:

És parròquia urbana de primer ascens, ab rector i vicari. Té agregades la capella pública de Nostra Senyor del Roser, al Massegur, i la de Sant Josep a Platraver. El santuari de Les Olletes, i l'ermita de Santa Magdalena del Mont.