

# EL CASTELL DE SALES I SANTA MARIA DEL CASTELL DE SALES

Catalunya Romànica

## El Castell Situació



Un aspecte de les importants restes del castell. J. BOLÒS

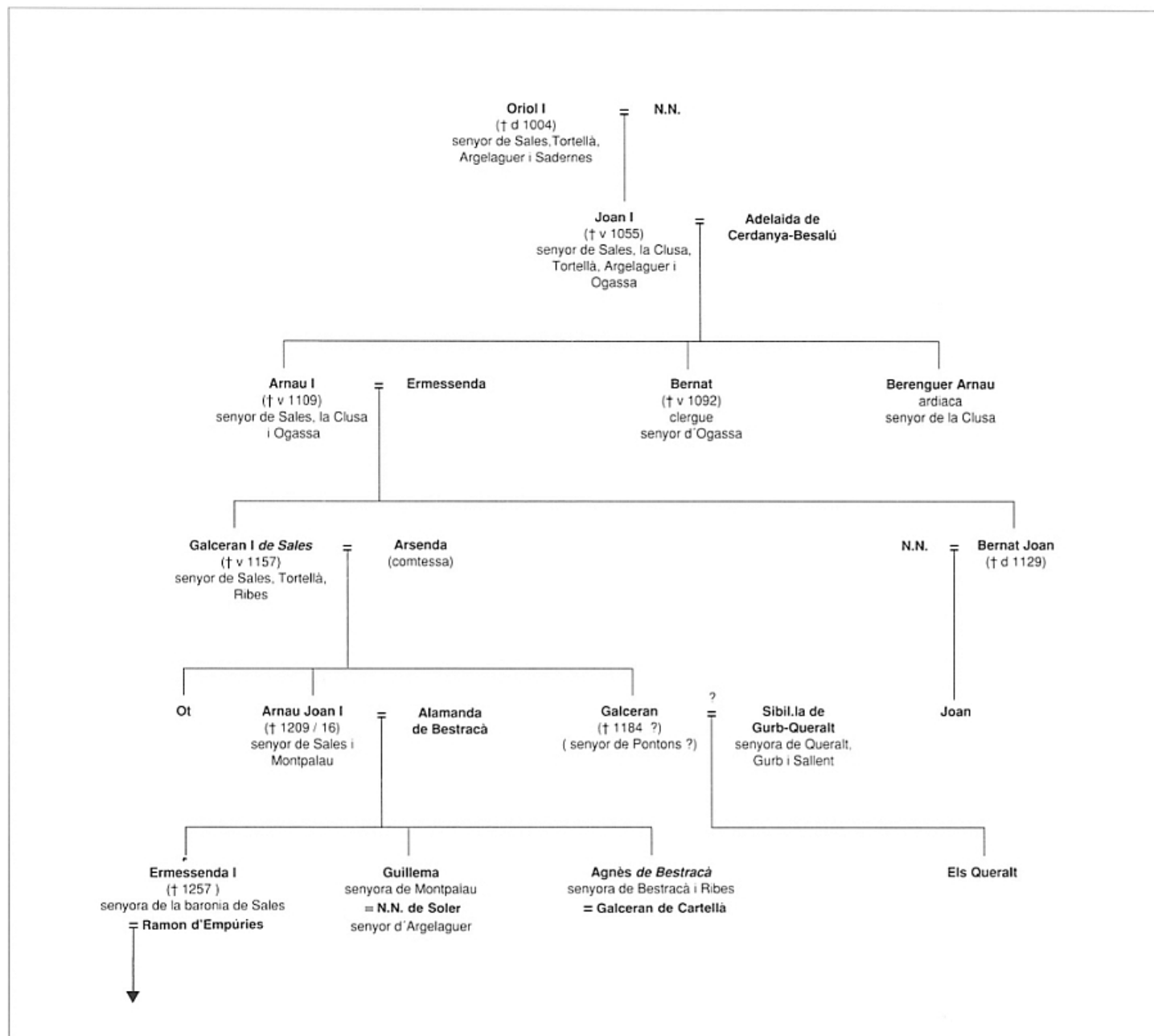
Castell situat al cim d'un turó, als contraforts de les muntanyes d'Entreperes. Des de l'indret on hi ha el castell hom albira tot el riberall del Fluvià, des de més enllà del riu Llerca fins a l'altra riba del riu Borró.

Mapa: 257M781. Situació: 31TDG707774.

Seguint la carretera que va d'Olot a Besalú, a Argelaguer surt, a mà esquerra, la carretera de Tortellà. Arribant a Tortellà, poc després del trencall d'on surt el camí que va a aquesta població, hi ha a mà dreta, la carretera que porta a Sales de Llerca.

Des d'ací ja són visibles al fons, al cim d'un turó, les restes del castell. Cal seguir aquesta carretera, en bona part asfaltada, al llarg d'una mica més d'1 km, sempre agafant el camí de l'esquerra fins que hi ha, també a mà esquerra, un camí carreter que en pocs centenars de metres porta fins al castell. (JBM)

## Història



L'indret de Sales és documentat per primera vegada en el testament de Miró Bonfill, comte de Besalú i bisbe de Girona, fet l'any 979, on aquest deixà el "mansum de Gixarias que est prope Salas" al seu marmessor Oriol, el qual, segons F. Monsalvatje, devia ésser l'iniciador del llinatge dels Sales.

No obstant això, no podem assegurar l'existència del castell de Sales fins el 1029, any en què surt esmentat documentalment el primer senyor de Sales, Bernat Arnau de Sales, que signà, juntament amb importants senyors del comtat de Besalú i alguns bisbes, l'atorgament d'un privilegi al monestir de Sant Pere de Besalú.

Amb tot, cal esperar just un segle, fins el 1129, per a trobar la primera referència directa al castell de Sales, la qual és a la concòrdia establerta entre el bisbe de Girona i els germans Galceran, Bernat i Bernat Joan de Sales sobre llurs drets a la vila de Bàscara i l'ajut i defensa que volia d'ells el bisbe. Aquesta concòrdia va fer-se al castell de Sales.

Tanmateix, mentre que les dades que fan referència als senyors de Sales són molt abundants des del segle XI, les que pertanyen directament al castell no ho són fins a mitjan segle XIII.

L'any 1248, a la mort d'Alamanda, muller del difunt Arnau de Sales, heretà el castell i la senyoria de Sales la seva filla gran, Ermessenda, muller del comte d'Empúries. Aquest fet provocà un plet entre Ermessenda i la seva germana, Guillema de Soler, d'una banda, i els seus nebots, Arnau de Vilademany i Alamanda de Montsoriu, fills d'Agnès de Cartellà, d'una altra. Com a conseqüència del litigi, el gran patrimoni acumulat per Arnau de Sales es disgregà: els fills d'Agnès obtingueren els castells de Bestracà i Ribes, Guillema rebé els castells de Montpalau i Agustí i els drets de les parròquies d'Argelaguer i Sant Julià del Mont, mentre que Ermessenda conservà els castells de Sales i Sespasa i es repartí els drets sobre el riu Llierca amb els seus nebots. Malgrat tot, la senyoria de Sales encara s'estenia des dels rius Llierca, a ponent, i Fluvià, a migjorn, fins a Maia i Besalú.

L'any 1252, Ermessenda i el seu fill, Ramon d'Empúries, vengueren a Beatriu de "Messano" i al seu fill, Berenguer, i a Bernat de Puigblanquer tota la castlania del castell de Sales i tot el que rebien de les parròquies de Cabissó, Argelaguer i Tortellà, per 730 sous. Això no obstant, dos anys després, el 1254, la castlania del castell era en mans de Guillem Seixà, que la tenia per Ermessenda, segons sabem per un plet interposat per Ramon d'Empúries, en nom de la seva mare, contra aquest castlà.

Guillem Seixà, l'any 1259, vengué la meitat de la castlania del castell de Sales, juntament amb altres, a Bernat Seguí, per 600 sous. Aquest darrer, l'any 1267, féu homenatge a Galceran d'Empúries, senyor de Sales, per diferents masos i per la casa i la torre rodona del castell de Sales. El 1297 Galceran d'Empúries vengué en franc alou el castell de Sales amb tots els seus delmes, censos i drets pertanyents a la "baronia de Sales", per 58 000 sous barcelonesos, a Dalmau de Rocabertí, senyor de Peralada. Aquest rebé, l'any 1303, l'homenatge d'Arnau Seguí per diversos masos, la torre rodona del castell de Sales i la meitat de la seva castlania, essent l'altra meitat sots-infeudada a Pere del Coll.

Aquest mateix any un plet enfrontà els habitants de la muntanya de la senyoria de Sales amb els del pla, ja que els primers es negaven a fer serveis de guaita al castell de Sales, cosa que, segons ells, pertocava exclusivament als habitants del pla. Aquests darrers defensaven la paritat amb els homes de la muntanya a l'hora de fer els serveis de guaita i volien, com a compensació als perjudicis que els havien ocasionat, que paguessin una mitgera de blat. Finalment un jutge donà la raó als de la muntanya, eximint-los de la prestació d'aquests serveis.

De la mateixa manera que J. Matas, considerem inexplicable el fet que, el 1315, Pere de Cornellà signés un document com a senyor de Sales, mentre que, l'any següent, era el bisbe de Girona el que actuava com a senyor de Sales, que autoritzà la venda dels delmes d'uns masos de Sales que tenia el senyor de Rocabertí en feu del bisbe. Tanmateix, el 1326, Ponç de Rocabertí s'intitulava senyor de Sales.

L'explicació a aquest segon canvi de mans de la senyoria de Sales podria deure's a una possible venda d'una part d'aquesta senyoria pels Rocabertí al bisbe de Girona, la qual cosa explicaria que l'any 1339, quan Ponç de Rocabertí vengué la senyoria de Sales a Pere de Cornellà, s'assenyalés que en la venda quedaven salvaguardats els drets que hi tenia el bisbe de Girona.

Pere de Cornellà, “domini castrum de Salis”, signà, l’any 1341, el document de venda d’un bosc, situat “in honorem castrum de Salis”, que feren Francesc i Sibil·la a favor de Ramon d’“Orteo”, per cent sous barcelonesos de tern.

Mort Pere de Cornellà, l’any 1348, el seu fill, Jaume de Cornellà, exercint un privilegi de la senyoria de Sales, presentà al bisbe de Girona Guillem de Coll com a prevere beneficiat de l’altar de Santa Maria, fundat a la capella del castell de Sales, que era vacant des de la mort de l’anterior prevere.

El 1359, any en què hi ha constatatats documentalment 75 focs de ciutadans al castell i terme de Sales, Francesc Marquesa i la seva muller, Agnès, reberen de Jaume de Cornellà la batllia de Sales i la seva senyoria.

Tanmateix, dos anys després, el 1361, l’aprovació que féu el bisbe de Girona, declarant-se satisfet pel lluïisme rebut de la venda del castell de Sales feta per Jaume de Cornellà a Ramon Malart, ciutadà de Girona, per 80 000 sous, documenta el canvi de mans de la senyoria de Sales, que possiblement s’esdevingué l’any 1360.

Per aquest motiu, l’any 1376, Ramon de Malart com a senyor de Sales, redimí del seu domini i del seu castell Brunesda de Brunells d’Amont, filla dels difunts Pere i Cecília, i a la seva descendència, amb tots els seus béns mobles i immobles, reconeixentla com a lliure per a sempre, a canvi de cinquanta sous barcelonesos de tern.

L’any 1398 Roger de Malart, senyor de Sales, empresonà alguns pagesos del seu terme i prengué part dels béns d’altres, en negar-se aquests a reparar les muralles i el vall o fossat del castell de Sales. Això féu que Bisoldú de Guix de Sales i Francesc de Palol de Tortellà, en nom de molts homes de les parròquies de Sales, Tortellà, Gitarriu, Monteia i Sadernes, es queixessin a Bernat de Cornellà, veguer reial de Besalú. Informat el rei Martí I de Catalunya-Aragó, aquest ordenà Roger de Malart, l’any 1399, que alliberés els pagesos empresonats i que els recompensés pels abusos comesos, sota la pena de pagar a la corona una multa de mil florins d’or d’Aragó.

Després d’un període en el qual gairebé no hi ha dades sobre el castell de Sales, l’any 1469, en plena guerra civil que enfrontà la Generalitat catalana amb el rei Joan II de Catalunya-Aragó, el duc de Lorena, favorable a la primera, signà un tractat de capitulació amb els homes del castell de Sales, a més dels d’Argelaguer, la Miana i Ribera de Palau, en el qual s’acordava que Bartomeu Alemany de Bellpuig fos capità de la comarca o, en cas que ell no ho pogués ésser, ho fos sempre un català.

Durant tot el segle XVI, el castell de Sales romangué en poder de la família Malart, per a passar, al segle XVII, a mans dels Alemany de Bellpuig, senyors de Bellpuig, Tortellà i Vilagelans, mitjançant matrimoni. (JFC)

## Castell



Façana septentrional del recinte exterior de la fortificació. J. BOLÒS

El castell de Sales és un edifici que ha sofert nombroses transformacions, però que, malgrat això, encara conserva molts dels elements originals o, si més no, permet que amb facilitat ens imaginem com era llur distribució. La construcció central, allò que podríem anomenar la torre mestra, és un edifici gairebé de planta quadrada, situat al mig de les construccions que es conserven actualment. Té, a l’exterior, d’est a oest, una longitud de 6,45 m i, de nord a sud, una llargada de 6,80 m. Els murs al primer pis tenen un gruix que oscil·la entre els 95 i els 100 cm; en un nivell inferior sembla que arriben a tenir un gruix de 195 cm.

L’alçada total d’aquesta torre és, pel costat del pati, d’uns 7 m; per la banda de llevant, encara actualment edificada i habitada, hom pot veure que, en realitat, sembla que tenia uns 12 m d’alt.

Per les característiques de l'aparell constructiu d'aquesta torre, format per carreus més aviat allargats i una mica treballats, podem pensar que és un edifici del segle onzè. Confirmant això, a la façana de ponent hi ha una finestra força gran, que acaba en un arc de mig punt; a tot el volt de les dovelles, a l'intradós, tal com és usual en aquesta època, hi ha una sèrie de llosetes que formen un segon arc. L'inici de l'arc és a 3,50 m del terra actual del pati central, tot i que cal pensar que el sòl en aquesta banda és força més amunt del nivell de l'original. A la façana de tramuntana d'aquest edifici, des de l'interior, encara s'endevina l'existència d'una altra obertura semblant a aquesta. D'altra banda, però, a causa de les reformes que s'efectuaren posteriors a l'edat mitjana, actualment és difícil de saber amb exactitud on era la porta original d'aquesta torre, la qual segurament devia ésser a la façana de migjorn o bé a la de llevant.

Al mateix temps que es va construir aquesta torre, també es degueren bastir les parets perimetrals exteriors (almenys segur les del costat de ponent, bé que és molt probable que ja s'edifiquessin les de tot el conjunt), que formen un recinte d'uns 21 m d'ample —de nord a sud— i d'uns 25 m de llarg. D'acord amb el que podem veure al sector occidental de la façana de tramuntana sembla que de bell antuvi fou edificat un mur amb un gruix de 95 cm (el mateix gruix, per tant, que el que té la paret de la torre). A l'interior d'aquest clos murallat hi devia haver diverses sales, que actualment és difícil de saber com eren.

Més endavant foren fetes diverses construccions noves en aquest castell, com pot ésser una sala amb una amplada de poc més de 5 m i una longitud d'uns 12 m, coberta amb dues arcades de mig punt i situada al sector oriental de l'edifici, on hi ha l'entrada actual de la casa de pagès. Una altra modificació important fou la construcció d'una torre d'angle a l'extrem sud-oest del castell i el reforçament de les parets perimetrals. Probablement també alguns dels murs interiors de la zona nord-est foren afegits més o menys tardanament.

La torre de l'angle sud-oest del castell, que degué ésser construïda vers el segle XIII (l'any 1303 en un document sembla que s'esmenta una torre rodona del castell), té un diàmetre interior d'uns 5 m i un gruix de la paret d'uns 140 cm. Actualment té una alçada d'uns 10 m. A la part baixa de l'edifici els carreus són més ben treballats, encara que algun sigui una mica irregular; més amunt en canvi ja són molt poc treballats.

És possible que si fa o no fa al mateix moment que hi hagué la fàbrica d'aquesta torre, es fes l'engruiximent interior del mur perimetral. La paret de 70 cm que fou adossada a la cara interior de l'antic mur —tal com veiem clarament al mur de tramuntana— degué servir per a reforçar l'antiga paret, reforç indispensable probablement si hom volia que aquestes parets suportessin les forces laterals que creaven les diverses arcades de les sales interiors que s'estaven construint. Hom veu, per exemple, que hi havia hagut una arcada també al sector occidental del castell, que arrencava de la part més septentrional del mur de ponent. A més, damunt la sala oriental que hem esmentat més amunt, a la zona habitada hi ha una sala amb dues arcades més, aquestes ogivals. Deuen ésser també d'aquesta època diverses finestres geminades visibles encara actualment, dues a la façana de llevant i una altra a la de migjorn, en la qual hi devia haver, probablement, la porta principal.

Gairebé tot aquest castell encara restava tancat dins un altre recinte, el mur del qual era situat a una distància d'entre 6 i 14 m del del castell. A l'extrem sud-oest d'aquest segon clos hi ha una cambra orientada d'est a oest, força petita (aproximadament amb uns 5 m d'ample per uns 9 m de llarg), amb una porta a la façana de llevant, que s'acaba amb un arc de mig punt actualment escapçat. Aquesta petita construcció hom diu que era l'església del castell, dedicada a santa Maria.

Les restes de la porta d'aquest segon recinte encara s'endevinen a les parets del mur septentrional del castell. Al sector occidental del castell, en canvi, hi havia un vall. D'altra banda, encara hi ha la tradició, insistent en aquest cas, de l'existència de diversos túnels que permetien de comunicar l'interior del castell amb l'exterior; actualment però són tapiats. (JBM)

## **Bibliografia**

Pròsper de Bofarull i Mascaró: Censo de Cataluña ordenado en tiempo del rei Don Pedro el Ceremonioso, dins Colección de Documentos Inéditos del Archivo General de la Corona de Aragón, vol. XII, Imprenta del Archivo, Barcelona 1856, pàg. 114.

Pere Català i Roca: Castell de Sales, dins Els castells Catalans, vol. III, Rafael Dalmau, Editor. Barcelona 1971, pàgs. 93-104.



Joaquim Matas: Castillo de Salas y sus términos, Olot 1905.

Francesc Monsalvatje i Fossas: Noticias históricas, vols. XII, XIII i XXVI, Imprenta y Librería de Juan Bonet, Olot 1889-1919.

Text:

Jordi Bolòs i Masclans / Jordi Fernández i Cuadrench



Foto Antoni Grifol

## SANTA MARIA DEL CASTELL DE SALES

La història de Santa Maria de Sales està estretament vinculada a la del castell de Sales, del qual fou capella. Tanmateix, mentre que del castell hi ha una documentació abundant, especialment a partir de la segona meitat del segle XIII, de la capella únicament hi ha dades aïllades, pinzellades de la seva història, totes elles dels darrers anys de l'edat mitjana o del primer moment de l'època moderna. Els orígens de la capella de Santa Maria de Sales, amb gairebé tota certesa, cal cercarlos en la construcció del Castell de Sales, el qual no és documentat fins a l'any 1129, quan Berenguer, bisbe de Girona, i Galceran, Bernat i Bernat Joan de Sales signaren una concòrdia a aquest castell. Malgrat tot, cal suposar al castell de Sales una antiguitat major, ja que, des del 1029, apareixen esmentats a la documentació els senyors de Sales. La primera notícia que fa referència a la capella de Santa Maria de Sales és del 1348, any en què el senyor de Sales, Jaume de Cornellà, exercint un privilegi de la senyoria, presentà al bisbe de Girona el prevere Guillem del Coll, per al benefici presbiteral de l'altar de Santa Maria, que havia estat fundat a la capella del castell de Sales i que era vacant per la mort de l'anterior beneficiat. Per la mateixa raó, uns anys després, el 1397, Roger de Malart, senyor de Sales, presentà Berenguer Clar al bisbe de Girona com a capellà de Santa Maria de Sales. L'any 1442, Pere Dalmau Boxeda, fill d'un notari de Besalú, tenia el benefici de la capella del castell de Sales. Però, com sigui que aquest clergue estudiava lleis, nomenà procurador el seu pare, el qual arrendà tres peces de tres, vuit i dos jornals, que pertanyien al benefici i que es trobaven a la Costa de Sales, en canvi d'un cens de tres sous a pagar per Nadal, tasca i lluïisme. El senyor de Sales, Joan de Malart, féu establiment, el 1544, del mas de Cabissó, situat a la parròquia de Sant Martí de Sales, que es trobava "dirutum et ad terram postratum", en canvi del pagament anual d'un cens de sis sous barcelonesos al beneficiat de la capella de la "Beata Maria del castro de Salas".

Les restes del que fou l'antic edifici de l'església de Santa Maria han de trobar-se barrejades entre les ruïnes del castell. Tot i que hi ha qui les ha identificades amb una cambra que hi ha orientada de llevant a ponent, a l'extrem sud-occidental del castell, avui no és pas possible d'afirmar-ho amb seguretat.

Text: Jordi Fernandez i Cuadrench