

SANT MIQUEL DE LA TORRE

La Vall de Bac

M. La Vall de Bianya

Catalunya Romànica, resum

Situació



Vista exterior de la façana de ponent, amb el mur coronat per un campanar d'espada. J. M. MELCIÓ

L'església de l'antiga parròquia de Sant Miquel de la Torre (o Sant Miquel d'Avellanacorba o Sant Miquel de Vellanacorba o Sant Miquel de Sacorba) es troba al vessant esquerre de la Vall del Bac, als vessants meridionals del Puig Ou, sota l'església de Sant Andreu de Porreres.

Mapa: 256M781. Situació: 31TDG550796.

Al quilòmetre 64 de la carretera d'Olot a Sant Pau de Seguries, concretament al coll de Seguries, surt una pista forestal que davalla i travessa tota la Vall del Bac, passa per les masies de l'Om, la Rovirota, la Canova i el molí de Xiribics, sempre per la riba esquerra de la riera del Bac i arriba a l'Hostal. Des d'ací i en direcció a tramuntana surt una pista forestal que travessa la riera i s'enfila fins a l'església en un quart. (ANM)

O per Castellfollit, cap a Oix, trencall a l'esquerre abans de Can Bundància, passem la Vall de Carrera i quan descendim trobar l'Hostal de la Vall del Bac, aquí cap a la dreta.

Història

Encara que el topònim antic del lloc, dit Avellana curva, apareix esmentat l'any 978 com a límit d'un alou cedit pel comte bisbe Miró al monestir de Sant Pere de Besalú, no és fins l'any 998 que apareix, de fet, la primera menció documental del temple de Sant Miquel. Consta en aquesta data que Eribert, sacerdot testamentari d'un personatge anomenat Isarn, féu donació a Arnulf, abat del cenobi de Sant Pere de Besalú, de l'"ecclesia vel parrochia Sancti Mikaelis qui est situ in valle Securillas in villa qui dicitur Avellana curva, cum ipsos aulodes, cum primitias vel decimas et cum omnibus rebus qui dici vel nominari possunt".

Mitjançant el present document, sabem doncs del cert que la parròquia de Sant Miquel, juntament amb els drets que se'n derivaven, fou possessió a partir del segle X del monestir besaluenc de Sant Pere; tanmateix, per a èpoques posteriors, són malauradament escasses les notícies històriques documentals que hi ha entorn d'aquesta antiga parròquia.

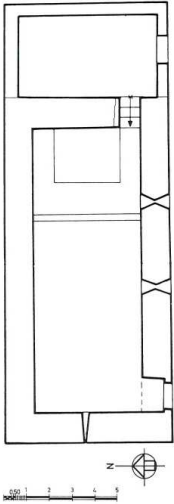
Al final de la tretzena centúria, els anys 1279 i 1280, el temple de Sant Miquel apareix esmentat dins la relació d'esglésies que contribuïen amb el delme al sosteniment de les croades, el qual temple hi figura com a "ecclesia de Avellana Curva" i "Avellana curva", respectivament.

Amb posterioritat, ja dins el segle XIV, el rei Pere III de Catalunya, a fi de sufragar les despeses ocasionades per la guerra amb Sardenya, vengué l'any 1372 a diversos abats de cenobis catalans els drets de bovatge que li pertanyien en diversos castells, viles i llocs situats a la Vall de Bianya, entre els quals s'esmenta en l'escriptura la "parrochia de Avellana curva". D'altra banda, l'antiga església parroquial de Sant Miquel de la Torre figura relacionada en els nomenclàtors de la diòcesi de Girona confegits en aquesta centúria com a "Ecclesia parrochialis Sancti Michaelis de Avellanacurva".

Una darrera notícia corresponent a l'any 1399 assabenta que un personatge anomenat Jaume Armeyach assignà per raó d'un aniversari, en lliure i franc alou, a l'abat del monestir de Camprodon, sis sous barcelonesos de tern anuals, dels vint-i-quatre que rebia del mas Longanya de la parròquia de Sant Miquel d'"Avellanacurva".

L'església de Sant Miquel de la Torre, que havia estat durant un cert temps la parròquia de la Vall del Bac substituint la de Sant Andreu de Porreres, esdevingué posteriorment sufragània d'aquesta. La construcció, d'origen romànic, fou molt modificada en èpoques posteriors; el parament de l'edifici és fet de carreus i presenta a la façana meridional dues finestres i una porta adovellada. El campanar, una espadanya de doble obertura, s'alça sobre el mur de ponent, on també podem veure una estreta finestra espitllera. (MLIR)

Església



Planta, a escala 1:200, de l'església, un edifici amb una nau i amb la capçalera vers llevant sense diferenciar. J. MARGUÍ-G. ANGLADA

L'església de Sant Miquel de la Torre o d'Avellanacorba presenta una planta rectangular, sense l'absis diferenciat de la nau. Al costat de llevant fou adossada posteriorment una construcció que fa les funcions de sagristia.

S'accedeix a l'edifici per una porta oberta a l'extrem occidental del mur de migdia. Aquesta és d'arc de mig punt; no té llinda ni timpà. Els únics punts de llum a través dels quals s'il·lumina el temple són dues finestres –d'arc de mig punt i de doble esqueixada– situades a la façana de migdia i una altra situada a la de ponent –també de mig punt i d'una sola esqueixada.

La façana de ponent és coronada per un campanar d'espadanya de doble obertura, i l'interior del temple és cobert amb una volta de canó apuntada.

D'altra banda, l'estructura de la planta, la disposició i el tipus d'obertures recorda molt la de l'església veïna de Santa Maria de Llongarriu.

L'aparell dels murs exteriors és format per carreus de mida diversa, ordenats en filades horitzontals. Aquest tipus de construcció porta a datar l'església al segle XII. R. Sala i N. Puigdevall consideren l'absis rectangular d'aquesta església com un factor que feia datar el temple al final del segle XII o de començament del XIII. (EBC)

Sant Miquel de la Torre



La Torre i al darrere Sant Miquel

